

## On işlemler

Teslimattan ve ambalajı çıkardıktan sonra aşağıdakileri kontrol edin:

- Ambalaj ve içindekiler iyi durumda olmalıdır.
- Ürün referansı sıraya karşılık gelmelidir.
- İçindekiler şunları içermelidir:

- Mik. 1 x ATyS M
- Mik. 1 x Acil durum tutma yeri uzatma çubuğu
- Mik. 1 x Terminal takımı
- Hızlı Başlangıç talimat sayfası

## Uyarı

⚠ Elektrik çarpması, kişilerin yanması veya yaralanması ve / veya ekipman hasarı.

Bu Hızlı Başlangıç kılavuzu bu ürünün kurulumu ve faaliyete alınması konusunda eğitim görmüş personele yöneliktir. Daha fazla bilgi için SOCOMEC web sitesinde bulunan ürün kullanım kılavuzuna bakın.

■ Bu ürün her zaman yetkili ve belgeli personel tarafından kurulup faaliyete alınmalıdır.

■ Bakım ve servis işlemleri eğitimli ve yetkili personel tarafından yapılmalıdır.

■ Doğrudan şebeke aracılığıyla veya dolaylı olarak harici devreler aracılığıyla üründe voltaj veya voltaj bulunma olasılığı varken ürüne bağlı olan herhangi bir kontrolü veya güç kablolarını tutmayın.

Voltaj bulunmadığından emin olmak için her zaman uygun bir voltaj tespit cihazı kullanın.

Kabine hiçbir metal eşyanın düşmeyeceğinden emin olun (elektiriksel kıvılcım riski).

İyi mühendislik uygulamalarına uymama ve bu güvenlik talimatlarını izlememe kullanıcıyı ve diğer kişileri ciddi yaralanma veya ölüm riskine maruz bırakır.

⚠ Cihazın hasar görme riski

■ Ürün düşürülürse veya herhangi bir şekilde hasar görürse ürünün tamamının değiştirilmesi önerilir.

## Aksesuarlar

- Köprüleme çubukları 125 A veya 160 A.
- Kontrol voltajı dönüştürücüsü (400 Vac -> 230 Vac).
- Voltaj algılama ve güç kaynağı kademesi.
- Terminal kapakları.
- Yardımcı kontak blokları.
- Polikarbonat muhafaza.
- Polikarbonat uzatma kutusu.
- Güç Bağlantı Terminalleri.
- ATyS D10 uzaktan görüntüleme ünitesi.
- ATyS D20 uzaktan kumanda ve görüntüleme ünitesi.



www.socomec.com  
www.socomec.com/operating-instructions  
İndirmek için broşürler, kataloglar ve teknik kılavuzlar.

CORPORATE HQ CONTACT:  
SOCOMEC SAS, 1-4 RUE DE WESTHOUSE, 67235 BENFELD, FRANCE

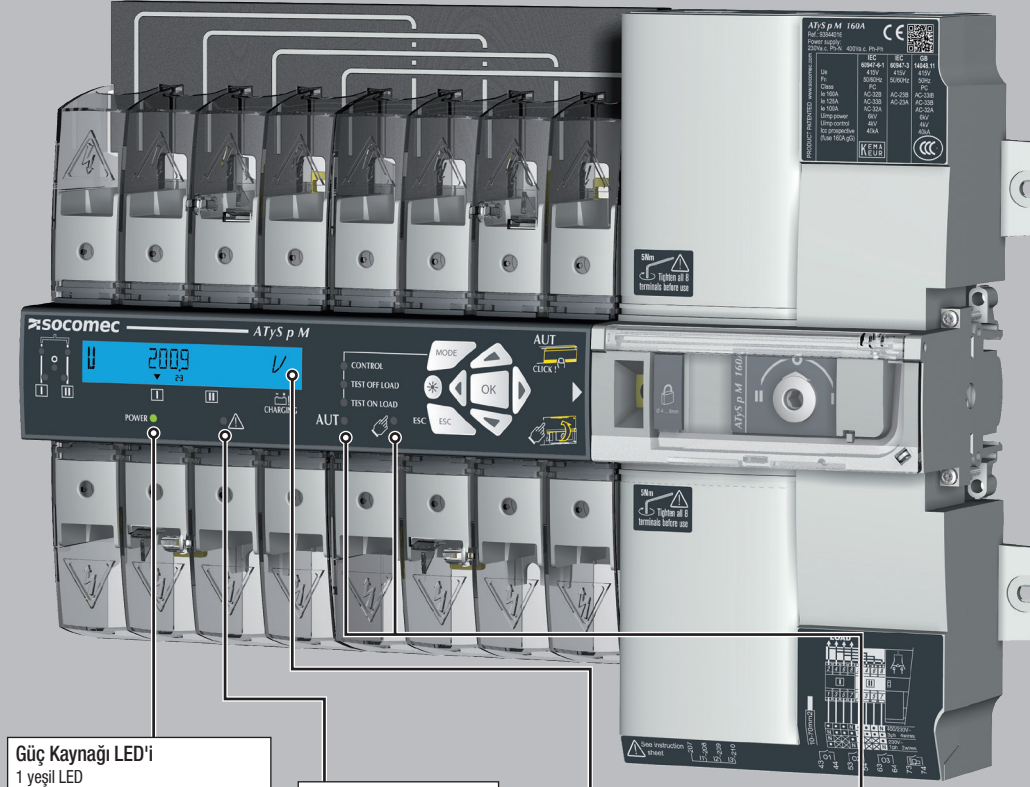
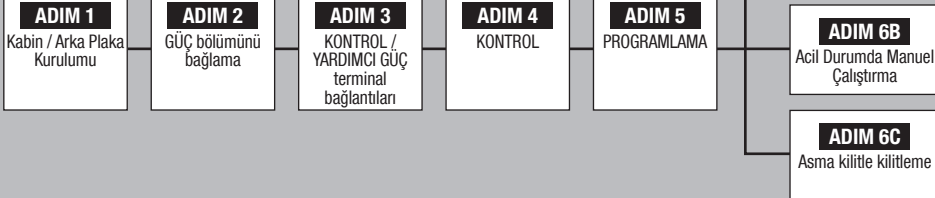


542934F



Sözleşme belgesi değildir.  
Bildirimeden değiştirilebilir.

## Kurulum ve Faaliyete Alma



**Güç Kaynağı LED'i**  
1 yeşil LED  
- Her zaman kapalı: İki güç kaynağı da kapalı veya diğer göstergeler açıkta yazılım hatası.  
- Her zaman açık: Ürün güç kaynağı açık.

**Anıza LED'i**  
Ürünün durumunu göstermek için 1 kırmızı LED. Anzayı sıfırlamak için OTO/MAN kapağını açıp kapatın.

**Kapasitör şarj oluyor**  
Sıfır kapasitör şarjına geri dönün. Gösterge yanıp sönerken, 0 işlevine geri dönmeyiyor.

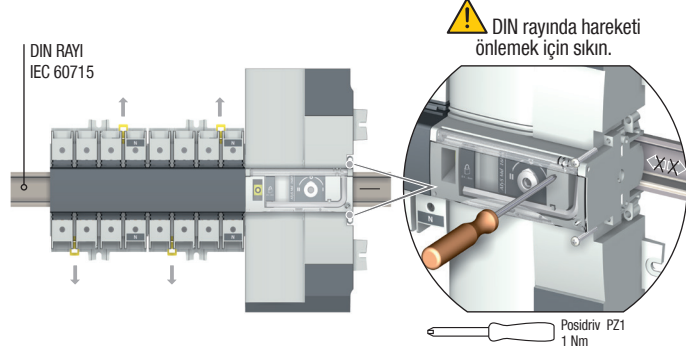
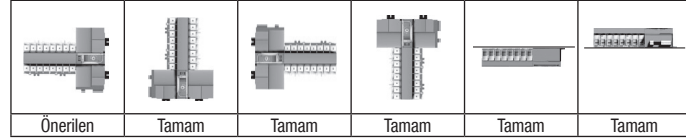
**Çalışma modu**  
MANU mod etkin durumu için 1 sarı LED.  
OTO: OTO mod etkin durumu için 1 yeşil LED.

## ADIM 1

### Kurulum

Dikkat: Ürünün düz, sert bir yüzeyin üzerinde kurulduğundan emin olun.

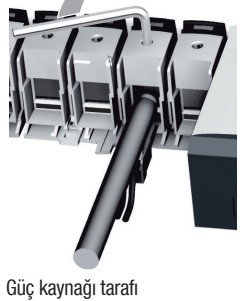
### Önerilen yön



## ADIM 2

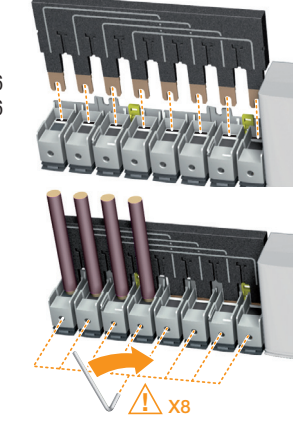
### Güç Terminali Bağlantıları

⚠ Kullanmadan önce terminallere, kablo ve / veya köprüleme barası bağlantılarının yapıldığından emin olunuz.

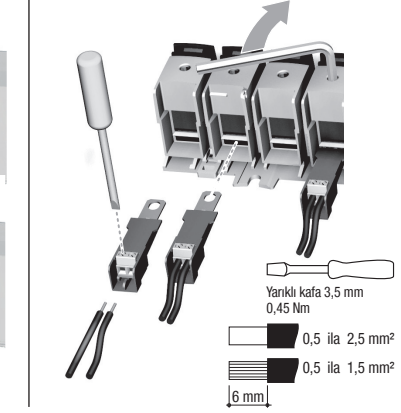


Yük tarafı köprüleme çubuğu.  
125 A: 1309 4006  
160 A: 1309 4016

Altgen Ölçü  
Alyan boyutu 4  
5,0 Nm

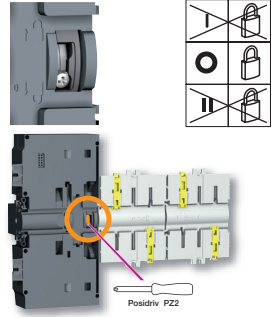


Voltaj kademeleri 2 adet ≤ 1,5 mm<sup>2</sup> bağlantı sağlar. Bunlar, güç kaynağı tarafındaki herhangi bir terminale takılabilir. Köprüleme çubuğuyla donatıldığında yük tarafında kullanmayın.

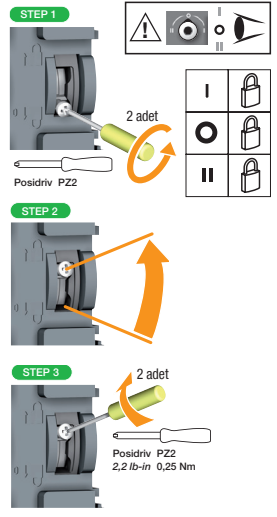


## Asma kilitle kilitleme ayarı

⚠ ATyS M O konumuna ayarlanmış şekilde asma kilitle kilitlemiş olarak sunulur.



⚠ Her konumda (I - O - II) asma kilitle kilitlemeyi sağlamak için, ATyS M'yi kurulumdan önce aşağıdaki gibi yapılandırın. (Vida ürünün arkasında bulunur).

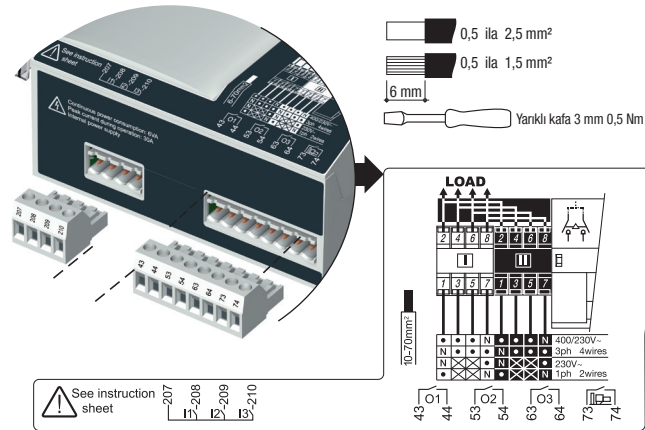


## ADIM 3

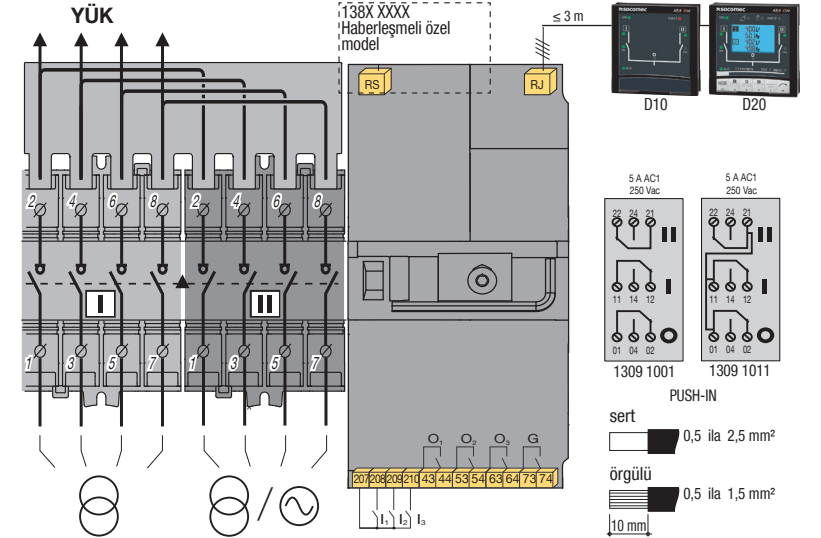
### KONTROL / YARDIMCI GÜÇ Terminalleri ve kablolar

Tip	Terminal no.	Açıklama	Özellikler	Önerilen bağlantı kesiti
Girişler	207	Girişler için ortak nokta	Herhangi bir güç kaynağı bağlamayın Üründen besleme	0,5 ila 2,5 mm <sup>2</sup> (sert)
	208	I1: Programlanabilen giriş		
	209	I2: Programlanabilen giriş		
	210	I3: Programlanabilen giriş		
Çıkışlar	43/44	O1: Programlanabilen çıkış	Dirençli yük 2 A 30 Vdc 0,5 A 230 Vac Pmaks: 60 W veya 115 VA Umaks: 30 Vdc veya 230 Vac	0,5 ila 1,5 mm <sup>2</sup> (örgülü)
	53/54	O2: Programlanabilen çıkış		
	63/64	O3: Programlanabilen çıkış		
	73/74	G: Jeneratör durum sinyali		
Uzak arayüz bağlantısı	RJ	ATyS D10/D20 insan/makine arayüzü	Maksimum mesafe 3 m	RJ45 8/8 düz kablo Kat. 5
Seri bağlantı (özel model)	RS485	RS485 bağlantısı 0: RS485 veri yolunun girişinde ve çıkışında kablo kaplama bağlantısı -: RS485 veri yolunun negatif terminali +: RS485 veri yolunun pozitif terminali	RS485 veri yolu yalıtıldı	LiYCY kaplamalı örgü çift, 0,5 ila 2,5 mm <sup>2</sup>

Tip	Terminal no.	Kontakın durumu	Açıklama	Çıkış özellikleri	Önerilen bağlantı kesiti
Yardımcı kontak bloğu 1309 1001	11/12/14	11 - 14 12	Değiştirme konumu I konumunda	250 V AC 5 A AC1 - 30 Vdc 5 A	0,5 ila 2,5 mm <sup>2</sup> (sert)
	21/22/24	21 - 24 22	Değiştirme konumu II konumunda		
	01/02/04	01 - 04 02	Değiştirme konumu 0 konumunda		
Yardımcı kontak bloğu 1309 1011	11/12/14	11 - 14 12	Değiştirme konumu I konumunda	250 V AC 5 A AC1 - 30 Vdc 5 A	0,5 ila 1,5 mm <sup>2</sup> (örgülü)
	21/22/24	21 - 24 22	Değiştirme konumu II konumunda		
	01/02/04	01 - 04 02	Değiştirme konumu 0 konumunda		

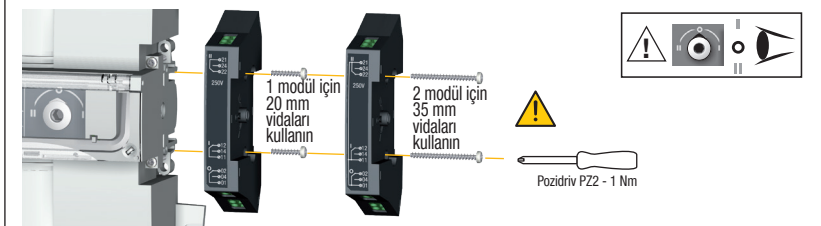


Ürünün Manuel Modda olduğundan emin olun (ön kapak açık).



**Yardımcı kontaklar:** Yardımcı kontakların takılması: 1309 1001 veya 1309 1011

Bir AC takmak için anahtar 0 konumuna getirilmelidir. Yardımcı kontak modülü şunlardan oluşur: Her konum (I-O-II) için bir adet NO/NC değiştirme kontağı. Kurmak için modüle birlikte verilen uzun vidaları kullanın.



### Kontrol



Manuel moddayken, kabloları kontrol edin ve sorun yoksa ürüne güç verin.



## ADIM 5

## Programlama

Ürün programlama

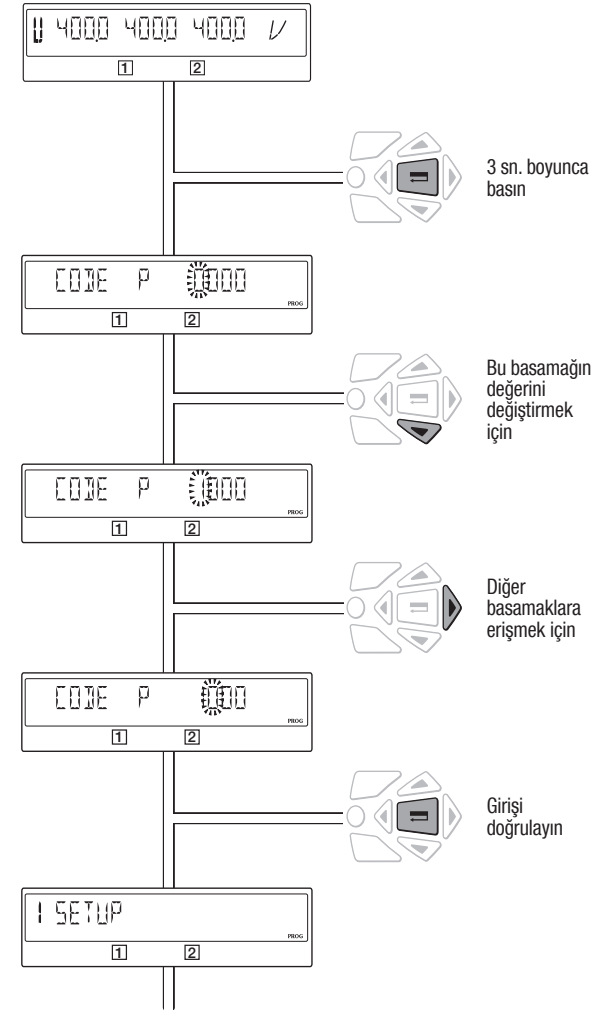
Ürün konum l'de 1 kaynak kullanılabilirken ve herhangi bir konumda Manuel modda ve en az bir kaynak kullanılabilirken Otomatik modda programlamaya erişim mümkündür.

**Not:** Tüm programlama bilgileri için: Socomec web sitesinden kullanım kılavuzunu indirin.

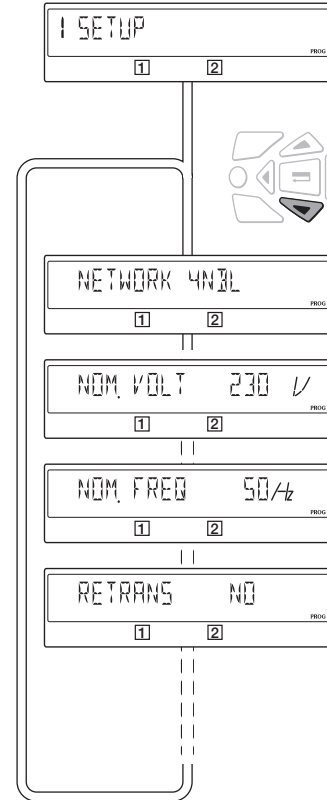


### Programlamaya erişmek için

Varsayılan kod: 1000



## Tarama



## Programlamadan çıkın

3 sn. boyunca  
doğrulama  
düğmesine bakın.

ZAMANLA-YICILAR		Ayar aralığı	Varsayılan Değer
1FT	Kaynak 1 Doğrulama zamanlayıcısının kaybı.	0 ila 60 sn. <sup>(1)</sup>	3 sn.
1RT	Kaynak 1 geri dönüş doğrulama zamanlayıcısı.	0 ila 3600 sn.	180 sn.
2FT	Kaynak 2 Doğrulama zamanlayıcısının kaybı.	0 ila 60 sn.	3 sn.
2RT	Kaynak 2 geri dönüş doğrulama zamanlayıcısı.	0 ila 3600 sn.	5 sn.
2AT	Aktarmadan önce beklemede ağ kararlılığı doğrulama	0 ila 3600 sn.	5 sn.
2CT	Çalıştırma zamanlayıcısı.	0 ila 600 sn.	180 sn.
ODT	Ölül bant zamanlayıcısı.	0 ila 20 sn.	3 sn.
Parame- treler		Ayar aralığı	Varsayılan değer
NÖTR	Anahtardaki nötr konumu OTOMATİK: Ürün ilk kez beslendiğinde nötr konumu otomatik olarak algılanır. SOL: Nötr konumu her anahtarda terminal 1'de anlamına gelen sola bağlanmalıdır. SAĞ: Nötr konumu her anahtarda terminal 7'de anlamına gelen sağa bağlanmalıdır.	OTOMATİK  SOL  SAĞ	OTOMATİK
NOM. VOLT.	Nominal voltaj 1BL ve 41NBL'de faz/faz veya faz/nötr	180 ila 480 Vac	400 Vac (230/400 V modeli) 230 Vac (127/230 V modeli)
NOM. FREK.	Nominal Frekans	50 veya 60 Hz	50 Hz
UYGULAMA	Uygulama türü M-G: Ağ - Jeneratör Takımı M-M: Ağ - Ağ	M-G M-M	M-G
YENİDEN AKTARMA	Yeniden aktarma engelleme özelliği, Jeneratörden Şebekeye yeniden aktarmayı sağlamak için gereken Doğrulama düğmesine basın	EVET veya HAYIR	HAYIR
AĞ	Ağ yapılandırması*	3NBL / 4NBL / 41NBL / 1BL (230/400 V modeli) 4NBL / 3NBL / 2NBL / 42NBL (127/230 V modeli)	4NBL

(1) 0 to 3600 secs in M-M network

\* Kablolar ağ yapılandırmasına göre uyarlanmalıdır. Ana yapılandırma türleri aşağıdadır.

3 faz / 4 kablo	3 faz / 3 kablo	2 faz / 3 kablo	2 faz / 2 kablo	1 faz / 2 kablo

## ADIM 6A

### Otomatik çalışma

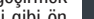
Ürünü otomatik moda geçirmek için gösterildiği gibi ön kapağı kapatın.

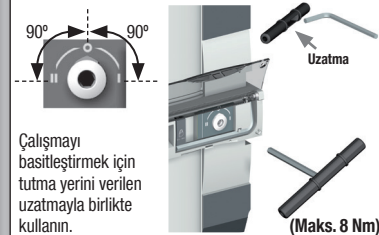


## ADIM 6B

**Manuel**  
**çalıştırma**



- Manuel moda geçirmek için gösterildiği gibi ön kapağı açın.
  - Aktarma anahtarını çalıştırmak için kapağın altındaki ön panelde bulunan tutma yerini kullanın.
  - Çalıştırmadan önce göstergedeki değiştirme anahtarını konumunu kontrol edin.
- 



## ADIM 6C

**Asma kilitle  
kilitleme modu**

- Asma kilitle kilitlemek için ürünü manuel moda alın.
- Kilitleme mekanizmasını çekin ve asma kilidi gösterildiği gibi takın.
- Standart olarak asma kilid 0 konumundadır. I-0-II'ye ayarlanabilir (bkz. adım 1).

